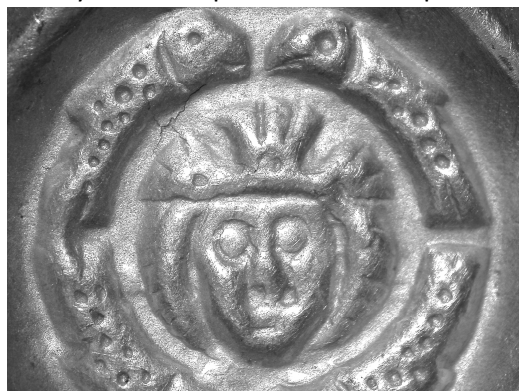


Vzácný a jedinečný nález

V září letošního roku nedaleko Sepekova místní občan objevil unikátní archeologický nález. Jednalo se o několik vzácných mincí, tzv. brakteátů ražených českým králem Přemyslem Otakarem II. Již při prvotním ohledání bylo jasné, že se nejedná o ojedinělý nález, ale poklad několik set těchto mincí rozvečený orbou na poměrně velkém prostoru. Hlavním úkolem archeologů bylo získat maximální možné množství těchto mincí a zabránit jejich ničení zemědělskou činností i pokusům o jejich odcizení amatérskými hledači. Přibližně po týdnu, kdy byl s pomocí desítek dobrovolníků prostor procházen metr po metru detektory kovů, bylo přistoupeno k důslednější metodě výzkumu. Díky vstřícnosti sepekovského zemědělského družstva bylo možné pomocí bagru skrývat zeminou po několika centimetrech a následně vybírat všechny mince. Nalezeno bylo téměř 800 brakteátů, z nichž některé byly značně poškozeny orbou, většina mincí byla ale ve velmi dobrém stavu.



vážily 0,7 gramu. V roce 1300 se v Kutné Hoře začaly razit pražské groše, což znamenalo definitivní konec brakteátů.

Za vlády Přemysla Otakara II. docházelo k nebývalému stavebnímu rozvoji. Byly budovány desítky hradů a zakládáno mnoho měst a vesnic. Při této finančně náročné činnosti muselo být v oběhu ohromné množství mincí. Jejich nálezy jsou však dnes spíše výjimečné. V případě sepekovského pokladu můžeme navíc tvrdit, že se jedná o jeden z největších podobných nálezů v Čechách. Na otázku kdo a proč mince do země uložil, nebude nikdy jednoznačná odpověď, ale existuje několik vodítek, které nám mohou pomoci se jí alespoň přiblížit. Jednak samotné množství mincí naznačuje, že se jednalo o



hotovost, kterou nemohl vlastnit obyčejný člověk. Zajímavá je i skutečnost, že téměř všechny mince jsou jednoho typu. Z toho lze odvodit, že do země mohly putovat přímo z mincovny, kterých bylo v Čechách hned několik a jedna z nich se nacházela i ve městě Písku. Archeologický výzkum také doložil, že mince byly zakopány na obdobně starém sídlišti. Bohužel není možné spolehlivě říci, jestli sídliště zaniklo ještě před jejich uložením a bylo využito pouze jako orientační bod, nebo si někdo poklad schoval vedle nebo do ještě stojící budovy. Důvody proč si mince nikdo nevyzvednul, zůstanou navždy předmětem fantazie. Příběh měl zřejmě tragické rozuzlení, protože neexistuje příliš důvodů, proč by někdo záměrně nechal takové jmění pohřbené pod zemí. A podobně jako v minulých měsících nález tohoto pokladu zaujal mnoho lidí, musela zaujmout i jeho ztráta před více než 700 lety.

Ing. Tomáš Hiltcher, archeolog Prácheňského muzea v Písku